

**Informe
encuestas
familias**

2012-13



**COLEGIO
TAJAMAR**

Índice

1.- Tamaño y objeto de la encuesta. Información sobre la misma	2
2.- Principales datos obtenidos	3
3.- Puntos fuertes y puntos de mejora.....	4
4.- Seguimiento de las distintas acciones de mejora que el colegio planteó hace dos años a raíz de los datos obtenidos en la encuesta de 2010-11	5
o Nuevas tecnologías	6
o Inglés.....	7
o Comedor	8
5.- Plan de mejora para los próximos años, a partir de los datos obtenidos en la última encuesta del curso 2012-13	10
• Funcionamiento (7,2) y calidad de la comida (6,4) del comedor	10
• Nivel de inglés (7,2).....	12
• Formación artística y musical (6,9)	12
• Carga de tareas y estudio para realizar en casa (7,2).....	13
• Nivel de uso de nuevas tecnologías (7,2)	13
6.- Pregunta sobre satisfacción	14
7.- Datos obtenidos.....	15

1.- Tamaño y objeto de la encuesta. Información sobre la misma.

Como en años anteriores, la encuesta de Satisfacción de las Familias que Tajamar hace sobre algunos aspectos de funcionamiento general del colegio, se ha realizado este curso de forma anónima y vía web.

Para ello, dentro del protocolo habitual que seguimos año tras año, pusimos una noticia en la web y mandamos un mail a todas las familias anunciando que se abría el plazo para rellenar la misma. Además, una semana antes del cierre, avisamos otra vez con un correo para que, aquellas familias que lo hubiesen retrasado, fueran conscientes de que quedaban pocos días para poder manifestar sus opiniones de esta forma.

En esta ocasión **424 familias** han contestado a las preguntas sobre servicios generales del colegio, lo que ha supuesto un aumento de un 5% respecto a ocasiones anteriores.

Por secciones, este ha sido el nivel de participación:

- | | |
|---------------------|---------------|
| - Infantil | 102 familias. |
| - Primaria I | 130 familias. |
| - Primaria II | 114 familias. |
| - Secundaria I | 76 familias. |
| - Secundaria II | 69 familias. |
| - Bachillerato | 50 familias. |
| - Ciclos Formativos | 28 familias. |

En este informe queremos hacernos eco de los datos obtenidos así como reflexionar brevemente sobre ellos.

2.- Principales datos obtenidos.

- La nota con la que se ha valorado al colegio en general es un **7,8** siendo tres décimas más alta que en los datos del último curso 2011-12. La alta participación obtenida permite que los datos sean fiables y el margen de error estadístico sea del 2 %.
- **DISTRIBUCIÓN DE LOS PADRES POR VALORACIONES.** El 41,7 % de nuestros padres valoran al colegio entre el 7 y el 8,5. El resto se distribuyen entre un 34,9 % que lo valora con una nota sobresaliente y un 16,7 % que se sitúa entre el 5,5 y el 7.

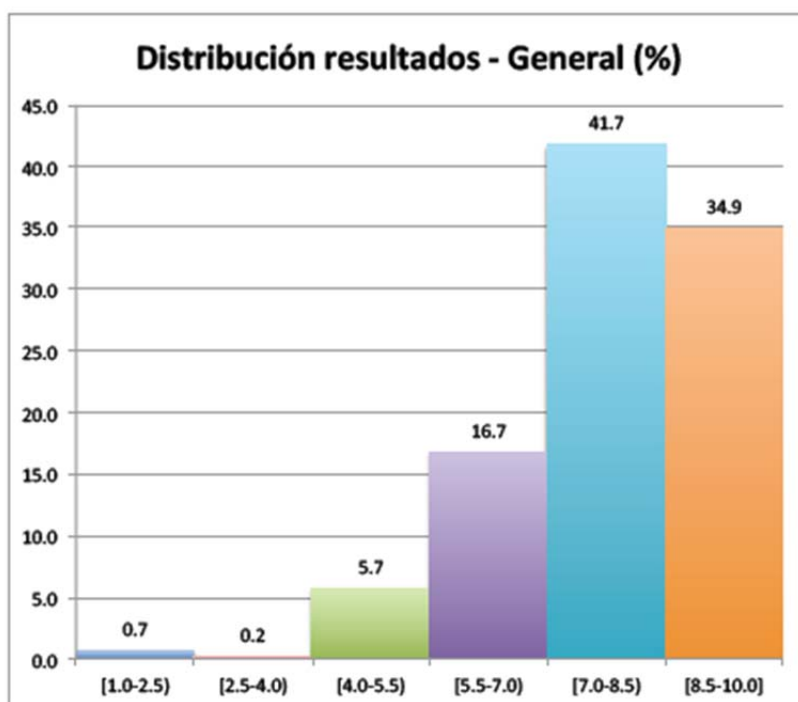


Ilustración 1 Distribución resultados 2012-13

Comparando esto con los datos del curso 2010-11 vemos que se ha reducido sensiblemente el porcentaje de familias descontentas con el centro (calificaciones suspensas) pasando de 2,4 % a un 0,9 % y ha subido en más de 5 puntos el de familias que valoran el nivel general del colegio con una nota de sobresaliente.

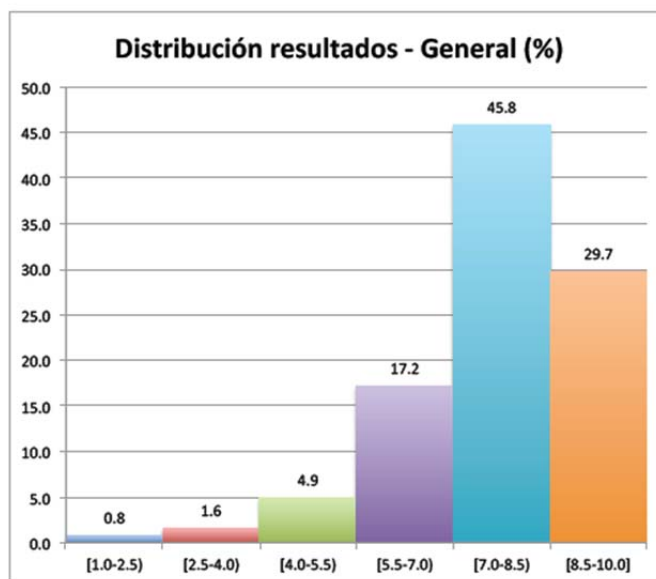


Ilustración 2 Distribución de resultados 2010-11

3.- Puntos fuertes y puntos de mejora.

- Los padres valoran de forma muy positiva la atención personal del colegio, destacando la que les brindan los profesores (8,2) y el personal de secretaría (8,3), así como la información habitual que reciben por parte del colegio (8,2).
- También es valorada de forma muy positiva la formación doctrinal y religiosa (8,6 siendo la nota máxima), el plan de formación en virtudes (8,3) y el cuidado y limpieza del colegio (también con nota máxima de 8,6).
- En el curso 2010-11 había 6 puntos con una valoración muy alta (mayor al 8 sobre 10) y actualmente hemos pasado a 9 que son:
 - **La atención por parte del profesorado.**
 - **La atención por parte del personal de secretaría.**
 - **La información recibida por el colegio. (*)**

- **El nivel académico del colegio. (*)**
- **El plan de formación en virtudes.**
- **La formación doctrinal y religiosa.**
- **La utilidad y preparación de las tutorías.**
- **El ambiente y nivel de disciplina. (*)**
- **La limpieza del colegio.**

En la lista aparecen con un asterisco (*) los tres aspectos que aparecen por primera vez este año en la lista de mejores valorados.

- Se ha apreciado una mejora respecto a la última encuesta en algunos aspectos de calificación baja, siendo el más destacado el del nivel de uso de nuevas tecnologías (ha pasado del 6,4 al 7,4). En este apartado todas las secciones han mejorado su valoración.

Sin embargo, la comida del comedor y el nivel de inglés del colegio son aspectos que debemos mejorar a la luz de los datos obtenidos:

- El **Nivel de Inglés del colegio** se percibe bajo por parte de los padres (6,9). Aunque ha mejorado en más de medio punto, se manifiesta un deseo claro de mejora, sobre todo por parte de los padres de cursos mayores que no están en el plan de bilingüismo.
- La **comida del colegio** obtiene una nota de 6,4 (prácticamente igual al 6,3 anterior). Se muestra como totalmente necesario un plan de acción para mejorar sensiblemente en este aspecto tan importante para los alumnos.

4.- Seguimiento de las distintas acciones de mejora que el colegio planteó hace dos años a raíz de los datos obtenidos en la encuesta de 2010-11.

-A raíz de los datos que obtuvimos hace dos años, en un informe similar a este (2010-11), Tajamar inició un plan de mejora en tres aspectos que se decidieron a partir de los resultados obtenidos. Intentamos en este apartado recordar cuáles eran esas mejoras planteadas y la situación actual en la que nos encontramos:

○ Nuevas tecnologías.

Para dar respuesta a la necesidad planteada por los padres de mejorar en el uso de estas tecnologías en el aula, en el colegio se plantearon los siguientes puntos:

- En aquel entonces, 34 de las 71 aulas del colegio tenían proyector o pizarra digital e iniciamos un plan progresivo, para que en el curso 2013-14 fuesen el 100 % de las aulas de grupo. **En septiembre de este curso este objetivo está logrado.**
- Se iniciaron entonces pruebas pilotos con plataformas digitales en determinados cursos. **Actualmente hay un plan de aprendizaje con Tabletas y Licencias digitales en 13 aulas del colegio y en otras 17 existe un rincón del IPAD para trabajar determinados aspectos. Actualmente más de 300 alumnos tienen Licencias de libros digitales en vez de los tradicionales libros de papel.**
- Se está formando en estos temas a gran parte del profesorado con cursos específicos. **En el curso 2012-13 72 profesores recibieron un curso de varias sesiones sobre el uso del IPAD en el aula.**

○ Inglés.

Otro aspecto que entonces se percibió como necesariamente mejorable era el del nivel de inglés del colegio. Para eso se plantearon distintas medidas:

- Se veía como necesario que todos los años varios profesores (y estudiantes de Magisterio que pudiesen ser futuros profesores) realizasen cursos de inglés con estancias en el extranjero. **Se han potenciado las salidas al extranjero de los profesores para perfeccionar el inglés. En los últimos dos años 5 profesores del colegio han obtenido el nivel de Habilitación para impartir clases en inglés. En este período de tiempo, 7 profesores y 9 alumnos de Magisterio han realizado planes de formación específica en el extranjero con el plan de Becas para futuros profesores de la Fundación Tajamar. En el momento de la publicación de este informe 2 profesores titulares del colegio se encuentran en una Excedencia de Formación en Inglés de 4 meses de duración en Irlanda.**
- En un primer momento, se aumentaron las horas de profesores nativos de 1º EP a 4º ESO pasando el colegio a tener 3 profesores nativos de conversación. **En la actualidad se ha añadido también una profesora con inglés nativo en infantil, siendo en la actualidad 5 profesores nativos los que apoyan para mejorar el nivel de conversación en inglés en los cursos de formación reglada.**

- El programa Tajamar se propuso que se incluyese entre 2 y 3 horas de inglés extras además de las horas curriculares de las mismas. **Se consolidó en primaria, y se ha ofrecido también en Secundaria y Bachillerato. El colegio define como punto de mejora la calidad de estas últimas y la coordinación con el departamento de inglés para trabajar conjuntamente los contenidos.**

- Al ver los datos, se iniciaron pruebas pilotos para realizar viajes a Irlanda. **Actualmente el colegio ha puesto en marcha las Semanas de Inmersión con profesorado nativo y de alto nivel de inglés en Las Cabañas. Los chicos que lo deseen también realizan viajes a Irlanda en 6º de EP y 1º de la ESO.**

- **Actualmente se ha generalizado los exámenes oficiales de inglés. Los alumnos en el Programa Tajamar realizan exámenes externos cada dos años durante la primaria sin coste añadido para ellos.**

- En aquel momento se incorporó una hora de conversación en 4º ESO. **Además se ha facilitado el inglés en el día a día de ese ciclo teniendo Trabajos Académicamente Dirigidos en ese idioma.**

○ Comedor.

Respecto al comedor, fueron tres las acciones que se trabajaron a partir de los datos obtenidos en el curso 2010-11 en esta encuesta:

- Se repasaron las horas de las actividades para que todos los alumnos pudiesen comer en los turnos previstos para su edad. Se modificaron muchas horas de actividades para lograr más orden.
- Se repasaron los menús, los distintos procesos de funcionamiento y el seguimiento de asistencia.
- Se trasladaron a la empresa de comedor los datos de los padres sobre este servicio y estamos trabajando con ellos para llevar a cabo las mejoras que proponen.

A la luz de los datos obtenidos este año, se ve una mejora en la percepción de los padres sobre el funcionamiento del comedor, pero no sobre la calidad de la comida.

En el apartado de mejoras para este año, más adelante en este informe, intentamos hacer un plan de acción para resolverlo.

5.- Plan de mejora para los próximos años, a partir de los datos obtenidos en la última encuesta del curso 2012-13

A continuación se incluye la tabla de los datos de este año:

	Atención por parte del personal del centro				Formación académica						
	P1.1	P1.2	P1.3	P1.4	P2.1	P2.2	P2.3	P2.4	P2.5	P2.6	P2.7
General (424)	8.2±0.2	7.7±0.2	8.3±0.2	8.2±0.2	8.0±0.1	7.7±0.2	7.2±0.2	6.9±0.2	7.9±0.2	6.9±0.2	7.4±0.2
Infantil (102)	8.5±0.3	8.0±0.4	8.4±0.4	8.1±0.4	8.1±0.3	8.0±0.3	7.5±0.5	7.1±0.4	8.2±0.3	7.2±0.5	7.8±0.4
1º - 3º Primaria (130)	8.1±0.4	7.5±0.4	8.2±0.3	7.6±0.4	7.9±0.3	7.7±0.3	7.0±0.5	7.2±0.4	7.8±0.3	7.2±0.4	7.5±0.4
4º - 6º Primaria (114)	8.2±0.4	7.7±0.4	8.4±0.3	8.0±0.4	7.9±0.3	7.5±0.3	7.0±0.4	7.2±0.4	7.8±0.3	6.9±0.4	7.7±0.4
1º y 2º ESO (77)	7.6±0.5	7.3±0.5	8.0±0.4	7.9±0.4	7.3±0.4	6.7±0.4	6.8±0.5	5.9±0.5	7.2±0.4	6.1±0.5	6.8±0.5
3º y 4º ESO (69)	7.7±0.5	7.7±0.5	8.0±0.5	8.5±0.4	7.4±0.4	7.0±0.5	7.3±0.4	6.1±0.6	7.4±0.5	6.1±0.6	6.7±0.6
Bachillerato (50)	8.2±0.6	7.5±0.6	8.2±0.5	8.8±0.5	8.1±0.4	7.9±0.5	7.7±0.5	6.6±0.6	8.1±0.5	6.3±0.7	7.1±0.6
Ciclos Formativos (28)	7.9±0.7	8.1±0.8	8.3±0.7	8.5±0.7	8.3±0.6	7.3±0.8	6.7±0.8	6.3±1.3	8.1±0.7	5.9±2.1	8.3±0.8
OTROS CENTROS	7.6±0.1	7.2±0.1	7.5±0.1	7.4±0.1	7.3±0.1	7.7±0.1	6.7±0.1	6.4±0.1	7.3±0.1	7.1±0.1	7.4±0.1

	Formación humana que se imparte en el centro						Otros aspectos			Media
	P3.1	P3.2	P3.3	P3.4	P3.5	P3.6	P4.1	P4.2	P4.3	
General (424)	8.3±0.2	8.6±0.1	8.0±0.2	7.9±0.2	8.0±0.2	7.9±0.2	8.6±0.2	7.2±0.3	6.4±0.3	7.8±0.2
Infantil (102)	8.5±0.3	8.9±0.3	8.4±0.4	8.1±0.5	8.3±0.3	8.0±0.4	8.8±0.3	8.0±0.4	7.4±0.5	8.1±0.4
1º - 3º Primaria (130)	8.3±0.3	8.7±0.3	7.9±0.4	7.8±0.4	7.7±0.3	7.5±0.4	8.6±0.3	7.4±0.4	6.6±0.5	7.7±0.4
4º - 6º Primaria (114)	8.4±0.3	8.7±0.3	7.7±0.4	7.5±0.5	7.9±0.4	7.7±0.4	8.6±0.3	7.2±0.4	6.4±0.5	7.7±0.4
1º y 2º ESO (77)	7.9±0.4	8.4±0.4	7.7±0.4	7.5±0.5	7.4±0.4	7.4±0.4	8.0±0.4	5.9±0.7	4.7±0.6	7.2±0.5
3º y 4º ESO (69)	7.9±0.5	8.7±0.4	7.5±0.6	7.7±0.6	7.7±0.5	7.9±0.5	8.3±0.5	5.7±0.9	3.9±0.8	7.4±0.5
Bachillerato (50)	8.4±0.5	8.8±0.4	8.0±0.6	8.2±0.7	8.1±0.5	8.0±0.6	8.9±0.4	5.8±2.1	4.5±1.8	7.9±0.6
Ciclos Formativos (28)	8.3±0.7	8.7±0.5	7.4±0.8	7.6±0.9	8.2±0.7	8.0±0.8	8.8±0.5	6.7±3.4	6.0±3.1	7.9±0.8
OTROS CENTROS	7.6±0.1	7.9±0.1	7.4±0.1	7.1±0.2	7.4±0.1	7.2±0.1	7.7±0.1	6.6±0.2	6.2±0.2	7.3±0.1

P1.1: Atención por parte del profesorado
 P1.2: Atención por parte de los directivos de sección
 P1.3: Atención por parte del personal de secretaría
 P1.4: Información recibida del colegio
 P2.1: Nivel académico del colegio
 P2.2: Proceso de aprendizaje de vuestro hijo
 P2.3: Carga de tareas y estudio para realizar en casa
 P2.4: Nivel de inglés del colegio
 P2.5: Preparación y capacitación del profesorado
 P2.6: Nivel de la educación artística y musical

P2.7: Nivel de uso de las nuevas tecnologías
 P3.1: Plan de formación en virtudes
 P3.2: Formación doctrinal y religiosa
 P3.3: Utilidad y preparación de las tutorías con el profesorado
 P3.4: Figura del preceptor
 P3.5: Ambiente y nivel de disciplina
 P3.6: Planteamiento de los cursos y reuniones para padres
 P4.1: Cuidado y limpieza del colegio
 P4.2: Funcionamiento del comedor
 P4.3: Comida del comedor

10

Estudiando los distintos aspectos, y viendo que algunos de los puntos débiles del colegio según los datos de 2010-11 se perciben actualmente de forma más positiva planteamos algunos campos de mejora en los aspectos que salen valorados por debajo de un 7,5:

- **FUNCIONAMIENTO (7,2) Y CALIDAD DE LA COMIDA (6,4) DEL COMEDOR.**

En el funcionamiento del comedor se han introducido algunos cambios para mejorar el acceso de los alumnos, buscando que los alumnos que entren y salgan no se molesten unos a otros, siendo en ocasiones además chicos de distintas edades. Se ha habilitado una zona de entrada distinta.

También se ha aumentado el número de monitores y profesores en los turnos de primaria.

Por último, se ha aumentado el nivel de limpieza, reforzando el equipo y enseñando a los alumnos a comer con mayor orden.

De todas formas, percibimos margen de mejora en el funcionamiento y, sobre todo, en la percepción de la calidad de la comida. Para ello:

- En este curso empezaremos a comer en bandeja de platos en vez de la habitual de alveolos. Es posible que dejemos algunos cursos más pequeños con el modelo anterior, hasta que se puedan habituar.
- Se hará un esfuerzo en mejorar la calidad de la comida, cuidando los menús de cada mes e introduciendo con frecuencia productos de calidad especial (carnes y pescados especiales), poco frecuentes en comedores escolares.
- Para los mayores de Secundaria, se intentará que tengan la posibilidad de condimentar los alimentos así como de elegir algunas guarniciones.
- Seguiremos trabajando para que SIEMPRE se pueda repetir de comida. Es evidente que para repetir se ha de terminar primero la comida servida.
- Continuaremos con la línea de trabajo para **conseguir que el comedor sea totalmente educativo**, cuidando el tono en el vestir, las formas, la limpieza, etc.

- **NIVEL DE INGLÉS (7,2).**

En los últimos dos años, la percepción de las familias ha aumentado de un 6,3 a un 7,2.

Los niveles de inglés más altos son los de Primaria. Por ello seguiremos en la línea de trabajo emprendida en esta sección sin olvidar la mejora del resto. Realizaremos las siguientes acciones de mejora:

- Contratación de profesorado nativo desde infantil.
- Puesta en marcha de semanas de Inmersión Lingüística en Las Cabañas con un alto nivel de inglés y un coste asequible para las familias. A partir de la experiencia se verá la conveniencia o no de aumentar a secundaria.
- Mejora de las actividades de inglés de mediodía en ESO y BTO.
- Mayor presencia del inglés en el funcionamiento del colegio, con presentaciones en inglés en los Congresos de Power Point, los Trabajos Académicamente Dirigidos, Clubes de Debate, etc.
- Formación de los profesores de Inglés para conseguir que el Plan de Bilingüismo se implante con satisfacción en Secundaria.
- Reforzar el plan de estancias en Irlanda en familias, para que puedan ir más alumnos el año que viene.

- **FORMACIÓN ARTÍSTICA Y MUSICAL (6,9).**

La dirección del colegio percibe una necesidad de mejora en este aspecto. Tajamar desea ser un centro de referencia en la formación artístico-musical, ya que pensamos que es necesario para formar la sensibilidad de nuestros alumnos, y para de verdad poder formar a cada alumno respetando su forma de ser, las distintas sensibilidades y para percibir la diversidad de alumnado

como un valor enormemente enriquecedor y uno de los aspectos más valiosos de la comunidad educativa.

Para ello:

- Nos gustaría que este curso las actividades de coro y teatro se insertasen con normalidad dentro del resto de programa de actividades, y sean una alternativa válida a otras actividades que se realizan.
- Sería conveniente una actividad de Artes Plásticas en cursos de Primaria y Secundaria. Intentaremos que se den desde este curso en Primaria y Secundaria.
- Se promueven las actividades de coro e instrumentos para la fiesta de las familias.
- Se trabajará con los departamentos para que las clases regladas de estas asignaturas sean más prácticas.

13

- **CARGA DE TAREAS Y ESTUDIO PARA REALIZAR EN CASA (7,2).**

Al intentar analizar este dato, nos encontramos con la dificultad de analizar si el tiempo dedicado a este aspecto se considera demasiado o insuficiente.

El colegio intentará este año preguntar a los padres de los distintos niveles sobre este tema para poder acertar mejor a la hora de elegir el tiempo y la dificultad de las actividades encargadas para casa.

- **NIVEL DE USO DE NUEVAS TECNOLOGÍAS (7,2).**

Además de aumentar a 13 aulas las que funcionarán exclusivamente con IPAD, el colegio ha introducido **Rincones de**

IPAD en las aulas desde 3 años hasta 4º de EP. El objetivo es poder trabajar en pequeños grupos algunos aspectos nuevos, con la posibilidad que estos dispositivos y las distintas aplicaciones permiten.

Además, en 2º de EP se va a hacer una prueba piloto con una empresa, Snappet, experta en utilización de tabletas de bajo coste para realizar bancos de ejercicios asociados a objetivos de las asignaturas.

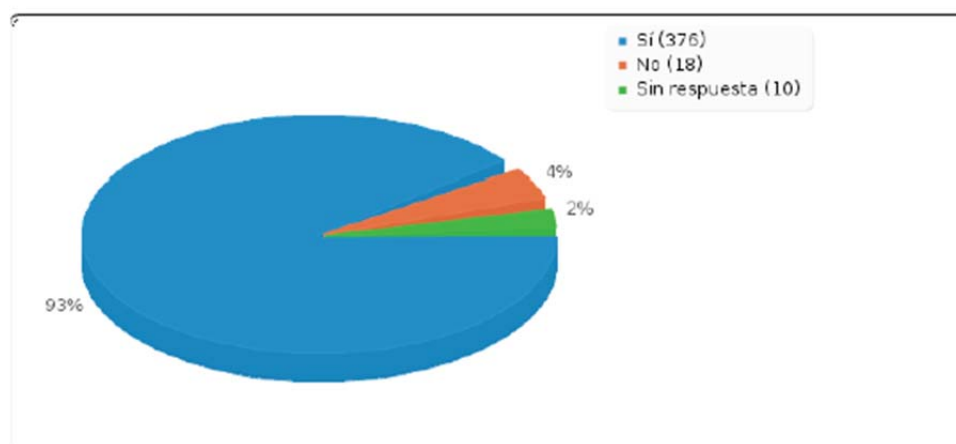
En algunos cursos de primaria y secundaria se ha ofrecido Informática como **hora complementaria** de mediodía.

También el hecho de tener con proyector todas las aulas del colegio, supone un reto para el profesorado que intentará estos años conseguir un correcto uso de los mismos.

Se seguirá haciendo un esfuerzo para que se utilicen cada vez más en las entregas de notas y reuniones, también en las aulas.

6.- Pregunta sobre satisfacción.

Este año se ha introducido una nueva pregunta importante en la encuesta. A continuación incluimos el enunciado de la misma y los resultados obtenidos:

P4.5: ¿Recomendarías con entusiasmo este colegio a tus amigos y conocidos?

Como se ve, el 93 % de las familias del colegio recomendarían con entusiasmo Tajamar a sus familiares y conocidos.

7.- Datos obtenidos.

- Todos los datos segmentados por secciones se han repartido a las juntas de sección y están trabajando en ellos proponiendo planes de actuación específicos.
- Se han revisado las **preguntas abiertas** de la encuesta, para ver las sugerencias de los padres y se han comentado con la Junta directiva del AMPA para ver puntos concretos de mejora.

Por último, queríamos agradecer la implicación de los padres sin los que este informe de mejora no se hubiese podido realizar.

Manifestamos también nuestra intención de seguir con este trabajo en los sucesivos años.